

## Rancheros, guerrilleros y monte mediterráneo

Durante los años cuarenta y cincuenta del pasado siglo, las laderas y barrancos umbríos de la sierra permanecían cubiertos por una densa y variada vegetación mediterránea, refugio de numerosas especies animales, que coexistían así con la ocupación humana de pastoreo y siembra. La formación arbustiva más común era la maquia mediterránea, que también recibe el nombre de monte noble, monte alto y monte hueco. Salpicadas de encinas, alcornoques y quejigos, estas *manchas* de monte estaban formadas por masas de madroños, durillos, brezos y agracejos, con acebuche y lentisco conforme la orientación de ladera giraba al sur y al oeste.

En este escenario vegetal vivían y trabajaban los rancheros, y también se ocultaban huidos y guerrilleros, construyendo frágiles refugios de monte, que pasaban desapercibidos entre el verdor dominante. En cada finca había varias familias de rancheros, que llegaban a un acuerdo con el propietario para desmontar el terreno con hocinos y hachuelas (roza), y producir picón o carbón con cepas, troncos y ramas.

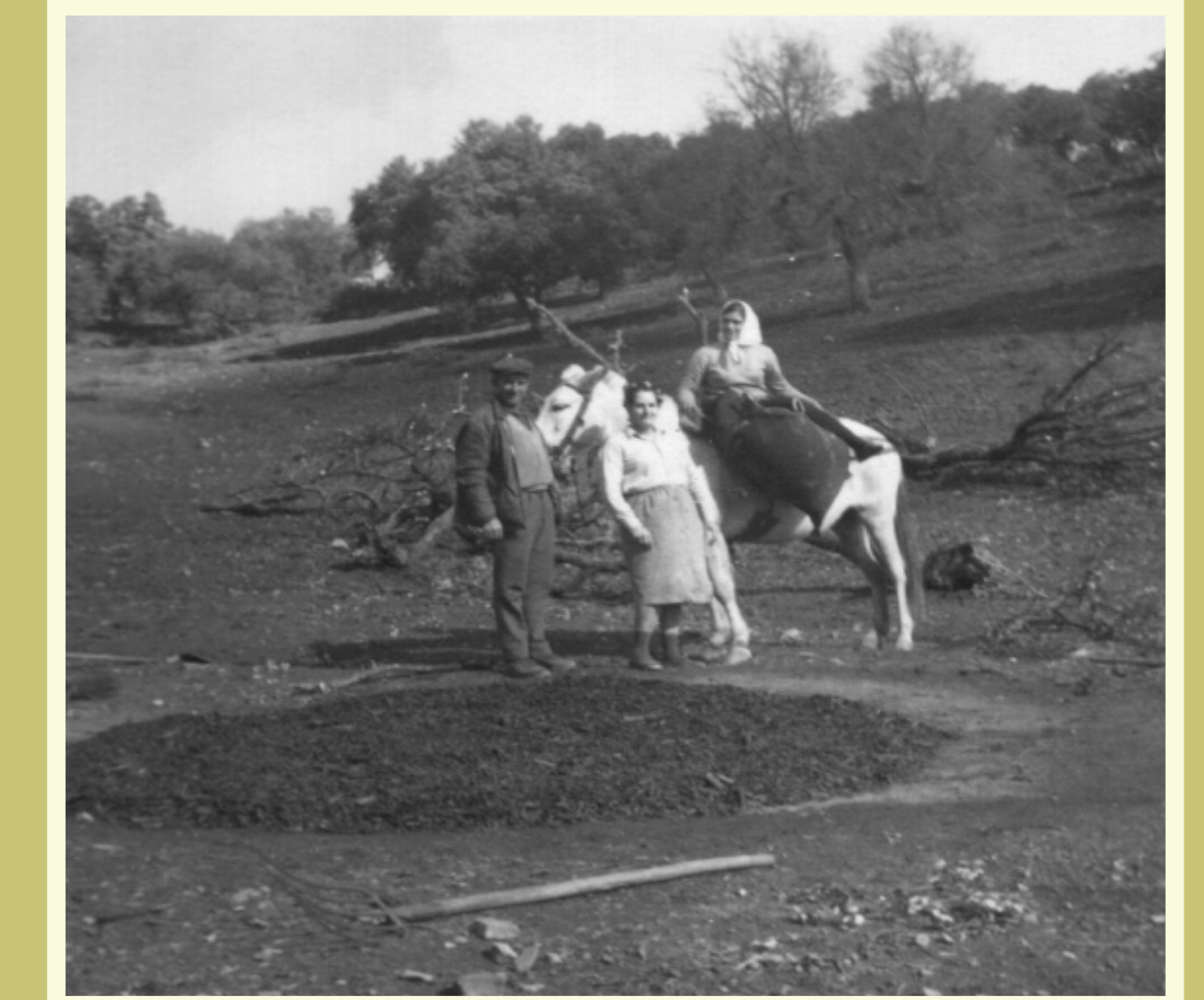
Los rancheros llevaban una existencia precaria, construían para vivir chozos de monte junto a un venero, y se desplazaban a otro lugar de la finca cuando habían desmontado la zona en que se hallaban. Una parte del carbón era para el propietario, quien en ocasiones les permitía tener una cabra para leche o sembrar un huerto de verano.

Los rancheros constituían una de las bases sociales de la guerrilla, puesto que con frecuencia les vendían alimentos o les proporcionaban información. Algunos rancheros actuaron como enlaces y apoyos de las partidas que operaban por la zona, produciéndose por este motivo no pocas detenciones e incluso fusilamientos.

Las familias de rancheros procuraban situar siempre el chozo cerca de un venero, que al final terminaba siendo fuente con nombre propio. Cuando alrededor de una surgencia especialmente abundante (como el venero de Valdelashuertas, sito en este lugar) se juntaban algunos rancheros, los propios habitantes –demostrando que el humor negro no está reñido con la pobreza- le daban el apodo de *Piojales*.



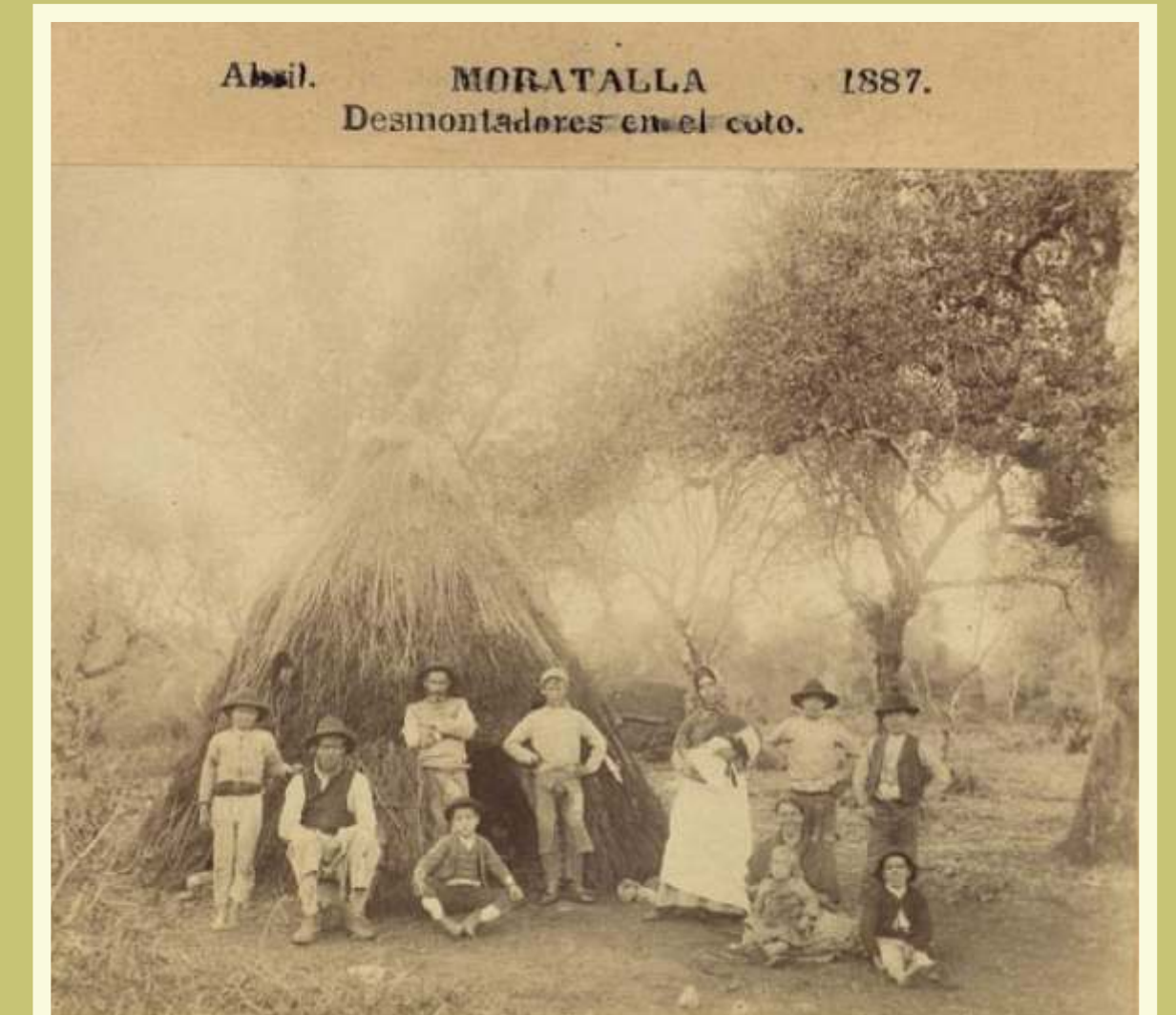
Los troncos y capas de madroño y brezo eran utilizadas para la elaboración de carbón vegetal.



Rancheros haciendo picón (cedida por Doña Rosario Ovejas)



La masa arbórea de encinas, quejigos y alcornoques eran normalmente respetada por los rancheros en su trabajo cotidiano.



La choza construida a base de monte y material leñoso constituía el hábitat habitual de las familias de rancheros su carácter efímero venía dado por el propio modo itinerante del trabajo de desmonte y roza, para la producción de carbón y picón.

112  
Emergencias

Y recuerde:



### DIRECCIONES DE INTERÉS

- Ayuntamiento de Córdoba.  
Tel: +34 957 499900.  
<http://www.ayuncordoba.es>
- Foro por la Memoria Histórica de Córdoba  
<http://www.foromemoriacordoba.org>  
Correo electrónico: [foromemoriacordoba@hotmail.com](mailto:foromemoriacordoba@hotmail.com)

### OBSERVACIONES

- Los datos que figuran en ésta señal están referidos a Octubre de 2010

Promotor  
  
AYUNTAMIENTO DE CÓRDOBA

Financiación  
  
CÓRDOBA 2016  
Capital Europea de la Cultura  
CIUDAD CANDIDATA

Financiación  
  
FONDO ESTATAL PARA EL EMPLEO Y LA SOSTENIBILIDAD LOCAL  
GOBIERNO DE ESPAÑA

Colabora  
  
FOROS DE LA MEMORIA

Red Andaluza de Vías Pecuarias